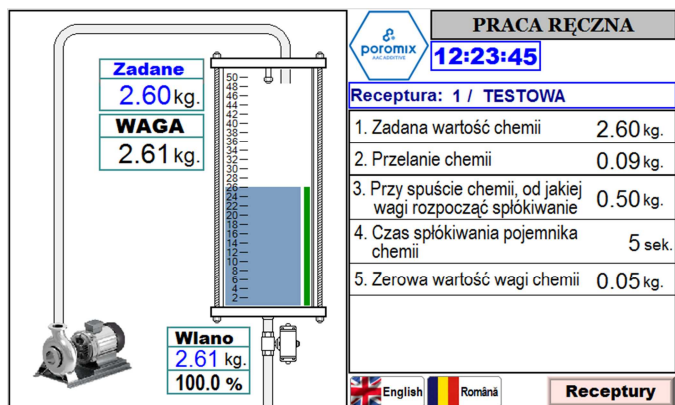


# OPIS PROGRAMU



Rys.1 Główne okno programu

1. **AUTOMAT** / **PRACA RĘCZNA** Napis wskazuje w jakim trybie znajduje się dozownik, w ręcznym lub automatyczny

W sterowaniu ręcznym wszystkie operacje wykonujemy z przycisków umiejscowionych na szafce sterowniczej, np. naciskając przycisk:

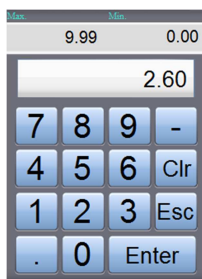
- **Pompa** załączamy dozowanie chemii do zbiornika wagowego, puszczenie przycisku zatrzymuje pompe przycisk
- **Spust chemii** otwiera zawór pneumatyczny, kulowy spustu chemii z zbiornika wagowego, puszczenie przycisku zamyka spust
- **Spłókiwanie chemii** załącza elektrozawór wody, który poprzez dysze spłukuje zbiornik chemii utrzymując go w czystości, puszczenie przycisku odcina dopływ wody

2. **Receptura: 1 / TESTOWA** Informacja o numerze receptury i nazwie zapisanej w pamięci

3.

1. Zadana wartość chemii	2.60 kg.
2. Przelanie chemii	0.09 kg.
3. Przy spuście chemii, od jakiej wagi rozpocząć spłókiwanie	0.50 kg.
4. Czas spłókiwania pojemnika chemii	5 sek.
5. Zerowa wartość wagi chemii	0.05 kg.

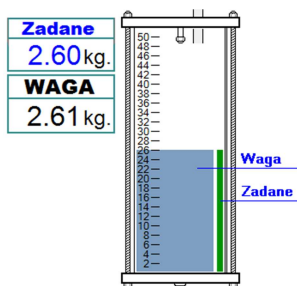
Wpisujemy wagę, ile chemii chcemy zadozować do zbiornika  
Wartość przelania chemii, wyprzedzenie wyłączenia pompy  
Moment rozpoczęcia spłókiwania, przy spuście chemii po zejściu wagi poniżej tej wartości ( 0,50 kg) rozpoczyna się proces spłókiwania i trwa przez 5 sek.  
Przy tej wartości sterowanie przyjmuje że zakończył się proces, ale mimo osiągnięciu tej wartości spust jest otwarty jeszcze 3 sek. Po tym czasie dozownik jest gotowy do następnego procesu naważenia chemii.



1. Zadana wartość chemii	2.60 kg.
2. Przelanie chemii	0.09 kg.
3. Przy spuście chemii, od jakiej wagi rozpocząć spłókiwanie	0.50 kg.
4. Czas spłókiwania pojemnika chemii	5 sek.
5. Zerowa wartość wagi chemii	0.05 kg.

Wartość zmieniamy naciskając na cyfry, po naciśnięciu na ekranie pojawi się klawiatura widoczna jak na rysunku. Z klawiatury numerycznej wprowadzamy nową wartość i potwierdzamy przyciskiem Enter, po naciśnięciu klawiatura numeryczna znika

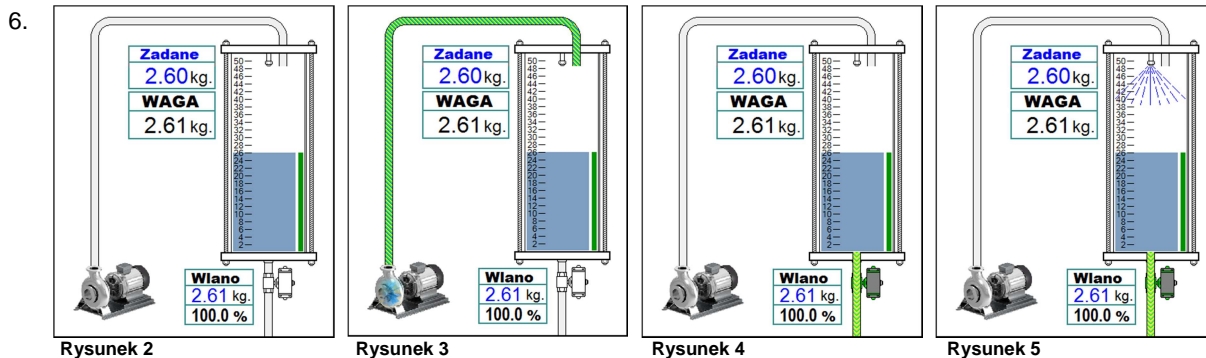
4. **Zadane** / **WAGA** Na ekranie widzimy aktualne informacje jaka wartość chemii jest zadana. Poniżej faktyczną wartość wagi jaka jest w danym momencie



Na zbiorniku widzimy graficzne odzwierciedlenie zadanych wartości w postaci dwóch słupków.

Widok graficzny jest skalibrowany z faktyczną objętością zbiornika, więc mamy podgląd na stan, ilość zadozowanego płynu do zbiornika

5. **Wlano** / **2.61 kg.** / **100.0 %** Na dole ekranu znajduje się informacja jaka wartość wagi w kg. została zadozowana. Wartość ta jest zapisana po wyłączeniu pompy i jest widoczna do momentu rozpoczęcia następnego dozowania, niżej jest przeliczona wartość na %, daje to nam informacje jaki jest poziom błędu w dozowaniu



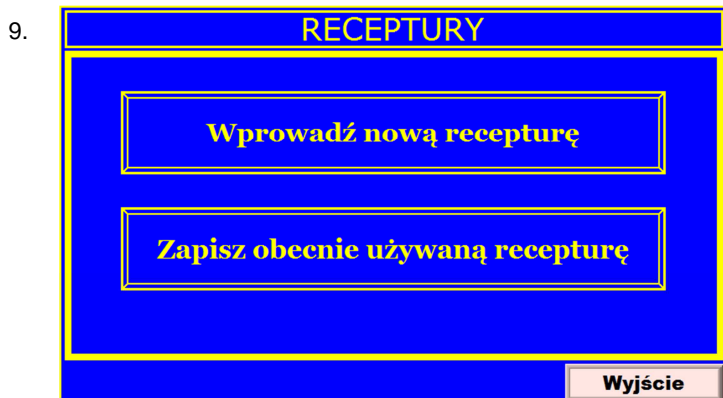
Na rysunkach wyżej widać graficzne informacje o wykonywanych czynnościach dozownika.

- Rysunek 2 – nic nie włączone
- Rysunek 3 – włączona pompa, sygnalizacja dozowania chemii do zbiornika wagowego dozownika
- Rysunek 4 – włączony spust chemii
- Rysunek 5 – włączony spust i splukiwanie wodą zbiornika chemii

7. Przyciski nawigacyjne wyboru języka, naciskając na odpowiedni przycisk zmieniamy język

8. Przycisk nawigacyjny, zmiana ekranu na wybór opcji związanej z recepturą:
 

- Wprowadź nową recepturę
- Zapisz obecnie używaną recepturę



Na tym ekranie mamy dwa przyciski:
 

- Wprowadź nową recepturę
- Zapisz obecnie używaną recepturę

**Wprowadź** oznacza że chcemy użyć wcześniej zapisaną w pamięci recepturę

**Zapisz** oznacza zapisanie do pamięci wszystkich danych które aktualnie są wpisane na głównym ekranie

Po naciśnięciu odpowiedniego przycisku przechodzimy do odpowiedniego ekranu



Taki komunikat na tym ekranie informuje że jest załączona automatyka i nie możliwa jest funkcja wprowadzania receptur z bazy danych, można tylko zapisać recepturę do pamięci.

Przycisk **Wprowadź nową recepturę** zrobi się aktywny, widoczny po wyłączeniu automatyki. Tylko przy wyłączonej automatyce jest możliwość wprowadzania receptur z bazy danych

10.

Wprowadź recepturę		1
AAAAAAAAAAAAAAAA	1	AAAAAAAAAAAAAAAA 9
AAAAAAAAAAAAAAAA	2	AAAAAAAAAAAAAAAA 10
AAAAAAAAAAAAAAAA	3	AAAAAAAAAAAAAAAA 11
AAAAAAAAAAAAAAAA	4	AAAAAAAAAAAAAAAA 12
AAAAAAAAAAAAAAAA	5	AAAAAAAAAAAAAAAA 13
AAAAAAAAAAAAAAAA	6	AAAAAAAAAAAAAAAA 14
AAAAAAAAAAAAAAAA	7	AAAAAAAAAAAAAAAA 15
AAAAAAAAAAAAAAAA	8	AAAAAAAAAAAAAAAA 16
		Wyjście

Okno **Wprowadź recepturę**

Recepturę wprowadzamy naciskając klawisz z odpowiednim numerem, po naciśnięciu przycisku ekran receptur się wyłączy i przechodzi do głównego ekranu z nowymi wcześniej zapisanymi danymi.

Z lewej strony klawisza z numerem receptury jest wcześniej zapisana nazwa receptury. Nazwę receptury można wprowadzić tylko w oknie **Zapisz obecnie używaną recepturę**

11.

Zapisz recepturę				1
TESTOWA	1			9
Chemia CV5	2			10
	3			11
	4			12
	5			13
	6			14
	7			15
	8			16
<b>Wyjście</b>				

Zapisz recepturę				1
TESTOWA	1			9
Chemia CV5	2			10
	3			11
	4			12
	5			13
	6			14
	7			15
	8			16
<b>Wyjście</b>				

### Okno Zapisz recepturę

Recepturę zapisujemy naciskając klawisz z odpowiednim numerem, po naciśnięciu przycisku ekran receptur się wyłączy i przechodzi do głównego ekranu, nowe dane zostały zapisane w bazie danych.

Istnieje możliwość zapisania 16 receptur

Z lewej strony klawisza z numerem receptury jest możliwość przypisania nazwy do numeru receptury.

Nazwę receptury wprowadzamy naciskając na podłużne okienko z lewej strony odpowiedniego numeru receptury

Po naciśnięciu w podłużne okienko zostanie wyświetlona klawiatura, która umożliwia wprowadzanie dużych i małych liter oraz cyfr, nazwa nie może składać się więcej jak z 16 znaków.

Po wpisaniu całej nazwy receptury potwierdzamy przyciskiem Enter, okno z klawiaturą zostanie automatycznie zamknięte